

S Капли глазные
Дорзоламид + Тимолол
20 мг/мл + 5 мг/мл

Дорзоламид® экстра

МИНИСТЕРСТВО ЗДРАВООХРАНЕНИЯ РОССИЙСКОЙ ФЕДЕРАЦИИ

ИНСТРУКЦИЯ

по медицинскому применению лекарственного препарата

Дорзоламид® экстра

Регистрационный номер: ЛП-004296
Торговое наименование: Дорзоламид® экстра
Группировочное наименование: дорзоламид + тимолол
Лекарственная форма: капли глазные

Состав

1 мл препарата содержит:	
Действующие вещества:	
Дорзоламида гидрохлорид	22,26 мг
в пересчете на дорзоламид	20,0 мг
Тимолола малеат	6,83 мг
в пересчете на тимолол	5,0 мг
Вспомогательные вещества:	
Натрия цитрата дигидрат	2,94 мг
Натрия гиалуронат	1,80 мг
Маннитол	16,0 мг
Натрия бензоат	2,0 мг
Натрия гидроксида раствор	до pH 5,0-6,0
1 М или хлористоводородной кислоты раствор 1 М	
Вода для инъекций	до 1 мл

Описание

Прозрачная бесцветная или почти бесцветная слегка вязкая жидкость.

Фармакотерапевтическая группа

Дорзоламид гидрохлорид – (местный) ингибитор карбоангидразы;
Тимолола малеат – (местный) блокатор бета-адренорецепторов.

Код АТХ: S01ED51

Фармакологические свойства

Фармакодинамика

Препарат содержит два активных компонента: дорзоламид гидрохлорид и тимолола малеат, каждый из которых уменьшает повышенное внутриглазное давление за счет снижения секреции внутриглазной жидкости. Совместное действие этих веществ в составе комбинированного препарата Дорзоламид® экстра приводит к более выраженному снижению внутриглазного давления.

Дорзоламид гидрохлорид является селективным ингибитором карбоангидразы II типа.

Ингибирование карбоангидразы цилиарного тела приводит к снижению секреции внутриглазной жидкости, предположительно за счет уменьшения образования гидрокарбонат-ионов, что, в свою очередь, приводит к замедлению транспорта натрия и жидкости.

Тимолола малеат является неселективным бета-адреноблокатором. Хотя точный механизм действия тимолола малеата в снижении внутриглазного давления до сих пор не установлен, ряд исследований показал преимущественное снижение образования внутриглазной жидкости, а также незначительное усиление ее оттока.

Фармакокинетика

Дорзоламид гидрохлорид

При местном применении дорзоламид проникает в системный кровоток. При длительном применении дорзоламид накапливается в эритроцитах в результате селективного связывания с карбоангидразой II типа, поддерживая чрезвычайно низкие концентрации свободного препарата в плазме. В результате метаболизма дорзоламид образуется единственный N-дезэтильный метаболит, который менее выражено блокирует карбоангидразы II типа по сравнению с начальной его формой, однако в то же время ингибирует карбоангидразы I типа – менее активный изоэнзим. Метаболит также накапливается в эритроцитах, где связывается, главным образом, с карбоангидразой I типа. Около 33 % дорзоламида связывается с белками плазмы крови. Дорзоламид выводится с мочой в неизменном виде и в виде метаболита. После прекращения применения препарата дорзоламид нелинейно вымывается из эритроцитов, что сначала приводит к быстрому снижению его концентрации, а затем элиминация замедляется. T_{1/2} составляет около 4 месяцев. При приеме дорзоламида внутрь, с целью моделирования максимального системного воздействия во время его местного применения, стабильного состояния удалось достичь через 13 недель. При этом в плазме фактически не было обнаружено свободного препарата или его метаболитов. Ингибирование карбоангидразы эритроцитов было недостаточным для того, чтобы достичь фармакологического эффекта на функцию почек и дыхания. Схожие фармакологические результаты наблюдались при длительном местном применении дорзоламида гидрохлоридом. Тем не менее, у некоторых пожилых пациентов с почечной недостаточностью (клиренс креатинина (КК) 30-60 мл/мин) были выявлены более высокие концентрации метаболита в эритроцитах, однако это не имело клинического значения.

Тимолола малеат

При местном применении тимолола малеат проникает в системный кровоток. Концентрация тимолола в плазме изучалась у 6 пациентов при местном применении глазных капель тимолола малеата 0,5 % дважды в день. Средняя пиковая концентрация после утренней дозировки составила 0,46 нг/мл, после дневной дозировки – 0,35 нг/мл. Гипотензивный эффект наступает через 20 минут после инстилляций, достигает максимума через 2 часа и продолжается не менее 24 часов.

Показания к применению

Препарат используется для лечения повышенного внутриглазного давления при открытоугольной глаукоме и псевдоэкзофтальмической глаукоме при недостаточной эффективности моноterapiи.

Противопоказания

- Гиперреактивность дыхательных путей, бронхиальная астма, бронхиальная астма в анамнезе, тяжелая хроническая обструктивная болезнь легких.
- Синусовая брадикардия, синдром слабости синусового узла, синовриальная блокада, атриовентрикулярная блокада II-III степени без кардиостимулятора, выраженная сердечная недостаточность, кардиогенный шок.
- Тяжелая почечная недостаточность (КК меньше 30 мл/мин) или гиперхлоремический ацидоз.
- Дистрофические процессы в роговице.
- Беременность и период грудного вскармливания.
- Повышенная чувствительность к любому компоненту препарата.
- Детский возраст до 18 лет (в связи с недостаточной изученностью эффективности и безопасности).

С осторожностью

Как и другие офтальмологические препараты, используемые местно, может абсорбироваться в системный кровоток. Поскольку входящий в состав препарата тимолол является

бета-адреноблокатором, побочные реакции, развивающиеся при системном применении бета-адреноблокаторов, могут отличаться при местном применении препарата.

Реакции со стороны сердечно-сосудистой и дыхательной системы

Пациенты с сердечно-сосудистыми заболеваниями в анамнезе, включая сердечную недостаточность, должны находиться под тщательным наблюдением на предмет появления признаков ухудшения этих заболеваний. У таких пациентов необходимо контролировать пульс.

Пациентам с блокадой сердца I степени следует назначать бета-блокаторы с осторожностью вследствие их способности замедлять проведение импульсов.

Зарегистрированы сообщения о случаях бронхоспазма с летальным исходом у пациентов с бронхиальной астмой и случаях сердечной недостаточности с летальным исходом на фоне применения глазных капель тимолола малеата.

Пациентам с хронической обструктивной болезнью легких легкой и средней степени тяжести препарат должен назначаться с осторожностью и только в случае, если предполагаемая польза от лечения превышает потенциальный риск. Препарат должен с осторожностью назначаться пациентам с тяжелыми нарушениями периферического кровообращения (тяжелые формы болезни Рейно или синдрома Рейно).

Гипогликемия у пациентов с сахарным диабетом

Бета-адреноблокаторы должны назначаться с осторожностью пациентам, предрасположенным к спонтанной гипогликемии, или пациентам с сахарным диабетом (особенно лабильным течением сахарного диабета), на фоне приема инсулина или пероральных гипогликемических препаратов. Бета-адреноблокаторы могут маскировать признаки и симптомы острой гипогликемии.

Тиреотоксикоз

Бета-адреноблокаторы могут маскировать некоторые клинические признаки гипертиреоза (например, тахикардию). При подозрении на развитие тиреотоксикоза пациенты должны находиться под тщательным наблюдением. Необходимо избегать резкой отмены бета-адреноблокаторов из-за риска развития тиреотоксического криза.

Анестезия в хирургии

Необходимость отмены бета-адреноблокаторов в случае предстоящего обширного оперативного вмешательства не доказана. При необходимости в ходе операции эффекты бета-адреноблокаторов можно устранить путем применения достаточных доз адреномиметиков.

Нарушение функции печени

Не проводилось исследований применения препарата у пациентов с печеночной недостаточностью, в связи с чем препарат у таких пациентов должен применяться с осторожностью.

Аллергия и гиперчувствительность

Как и другие офтальмологические препараты для местного применения, Дорзоламид® экстра может проникать в системный кровоток. Входящий в состав препарата дорзоламид является сульфаниламидом. Таким образом, побочные реакции, выявленные при системном применении сульфаниламидов, могут отмечаться при местном применении препарата (синдром Стивенса-Джонсона и токсичный эпидермальный некролиз). При выявлении признаков серьезных реакций гиперчувствительности прием препарата следует прекратить. При лечении бета-адреноблокаторами у пациентов с атопией или тяжелыми анафилактическими реакциями на различные аллергены в анамнезе возможно усиление ответа при повторном контакте с этими аллергенами. В этой группе пациентов прием эпинефрина в стандартной терапевтической дозе, применяемой для купирования аллергических реакций, может оказаться неэффективным.

Сопутствующая терапия

При использовании препарата Дорзоламид® экстра пациентами, которые принимают системные бета-адреноблокаторы, необходимо учитывать возможное взаимное усиление фармакологического действия препаратов как в отношении известных системных эффектов бета-адреноблокаторов, так и в отношении снижения внутриглазного давления.

Совместное применение препарата с другими бета-адреноблокаторами не рекомендуется.

Прекращение лечения

При необходимости отмены местного применения тимолола, как и в случае с системными бета-адреноблокаторами, прекращение терапии у пациентов с ишемической болезнью сердца следует проводить постепенно.

Нарушения со стороны роговицы

Применяемые в офтальмологии бета-адреноблокаторы могут вызывать сухость глаза. Пациентам с нарушениями со стороны роговицы препарат должен назначаться с осторожностью. Пациенты с низким количеством эндотелиальных клеток имеют повышенный риск развития отека роговицы.

Мочекаменная болезнь

Применение ингибиторов карбоангидразы может приводить к нарушению кислотно-щелочного равновесия и сопровождаться уrolитизмом, особенно у пациентов с мочекаменной болезнью в анамнезе. Во время применения препарата подобных нарушений не наблюдалось, сообщения об уrolитизме были редкими. Так как в состав препарата входит ингибитор карбоангидразы, который при местном применении может абсорбироваться и проникать в системный кровоток, то риск развития уrolитизма у пациентов с мочекаменной болезнью в анамнезе может повышаться при лечении препаратом Дорзоламид® экстра.

Разное

Пациентам с острой закрытоугольной глаукомой помимо назначения средств, снижающих внутриглазное давление, требуется проведение других терапевтических мероприятий. Исследования действия препарата у пациентов с острой закрытоугольной глаукомой не проводились.

Применение у лиц пожилого возраста

В исследованиях в клинических исследованиях препарата были в возрасте 65 лет и старше, 13 % пациентов – в возрасте 75 лет и старше. Разницы в эффективности и безопасности препарата в этих возрастных группах по сравнению с более молодыми пациентами не было. Тем не менее, не следует исключать возможности более высокой чувствительности к препарату у некоторых пожилых пациентов.

Применение при беременности и в период грудного вскармливания

Не следует применять препарат при беременности и в период грудного вскармливания.

Дорзоламид

Информации о применении дорзоламида у беременных женщин недостаточно. Неизвестно, проникает ли дорзоламид в грудное молоко кормящих женщин.

В исследованиях на крысах выявлено тератогенное действие дорзоламида в дозах, токсичных для беременных самок. У детенышей лактирующих самок крыс, получавших дорзоламид, обнаружено уменьшение прироста массы тела.

Тимолол

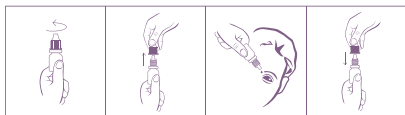
Информации о применении тимолола у беременных женщин недостаточно. Тимолол не следует принимать во время беременности, кроме случаев, когда применение тимолола является жизненно необходимым.

В эпидемиологических исследованиях не обнаружено влияния пероральных бета-адреноблокаторов на развитие врожденных пороков, но выявлен риск задержки внутриутробного роста. Кроме того, у новорожденных были обнаружены признаки и симптомы блокады бета-адренорецепторов (брадикардия, гипотензия, дыхательная недостаточность и гипогликемия) в случае, когда бета-адреноблокаторы применялись до родов. Если препарат применялся до родов, следует тщательно наблюдать за состоянием новорожденных в первые дни жизни.

Бета-адреноблокаторы проникают в грудное молоко. Лечащий врач должен принимать решение о необходимости прекращения грудного вскармливания или прекращения приема препарата, учитывая потенциальные серьезные побочные эффекты в отношении ребенка, находящегося на грудном вскармливании, и пользу препарата для матери.

Способ применения и дозы

Препарат применяют по одной капле в конъюнктивальный мешок пораженного глаза (или обоих глаз) дважды в день. В случае если препарат назначается в качестве замены другого офтальмологического препарата для лечения глаукомы, последний следует отменить за день до начала терапии препаратом Дорзоламид® экстра. В случае совместного применения с другим местным офтальмологическим препаратом Дорзоламид® экстра следует применять с интервалом не менее 10 минут. При носослезной окклюзии (закрывающие век) на 2 минуты после закалывания препарата происходит снижение его системной абсорбции, что может привести к усилению местного действия.

Порядок работы с флаконом:

1. Вращающими движениями против часовой стрелки открыть флакон и снять колпачок.
 2. Осторожно, не касаясь пальцами наконечника флакона, перевернуть флакон, зафиксировать между большим и указательным пальцами одной руки.
 3. Запрокинуть голову назад, расположить наконечник флакона над глазом и указательным пальцем другой руки оттянуть нижнее веко вниз. Слегка надавить на флакон и закапать необходимое количество препарата в конъюнктивальный мешок глаза.
 4. Неизбежно избегать контактов наконечника открытого флакона с поверхностью глаза и руками.
 5. После применения надавить колпачок на флакон и закрыть вращающими движениями по часовой стрелке. После вскрытия флакона препарат можно применять в течение 1 месяца. По истечении этого срока препарат следует выбросить.
- При видимых повреждениях флакона применять препарат не следует.

Побочное действие

Препарат в целом хорошо переносится. В клинических исследованиях побочных эффектов, свойственных исключительно этому комбинированному препарату, не наблюдались. Побочные реакции ограничивались уже известными побочными эффектами дорзоламида гидрохлорида и/или тимолола малеата. В целом системные побочные эффекты были слабо выражены и не приводили к отмене препарата. В клинических исследованиях препарат назначался 1035 пациентам. У около 2,4 % пациентов препарат был отменен в связи с местными побочными эффектами со стороны глаза. Приблизительно у 1,2 % пациентов препарат был отменен из-за местных аллергических реакций. Среди наиболее частых побочных эффектов имели место чувство жжения или зуда в глазу, искажение вкуса, эрозии роговицы, инъекция конъюнктивы, нечеткость зрения, слезотечение.

В пострегистрационный период наблюдения отмечались следующие нежелательные явления: одышка, дыхательная недостаточность, контактный дерматит, брадикардия, атриовентрикулярная блокада, отслойка хориоидальной оболочки глаза, тошнота, синдром Стивенса-Джонсона и токсический эпидермальный некролиз. Зарегистрированы случаи отека и необратимого разрушения роговицы у пациентов с хроническими дефектами роговицы и/или перенесших внутриглазную хирургическую операцию.

Известны следующие возможные побочные эффекты компонентов препарата:

Дорзоламид гидрохлорид

Головная боль, воспаление века, раздражение и шелушение века, астения/усталость, иридоциклит, сыпь, головокружение, парестезии, точечный кератит, транзиторная миопия (проходящая после отмены препарата), системные аллергические реакции, включающие ангиотек, бронхоспазм, уртикарную сыпь и зуд, носовое кровотечение, раздражение глотки, сухость во рту.

Тимолол малеат (местное применение)

Со стороны глаз отмечались конъюнктивит, блефарит, кератит, снижение чувствительности роговицы, сухость; расстройства зрения, включающие изменения преломляющей способности глаза (в ряде случаев из-за отмены миотиков), диплопия, птоз; звон в ушах, аритмия, гипотензия, обморок, сердечно-сосудистые нарушения, нарушения ритма, остановка сердца, отеки, хромата, парестезии, феномен Рейно, снижение температуры рук и ног, бронхоспазм (преимущественно у пациентов с предшествующей бронхообструктивной патологией), кашель, головная боль, астения, усталость, боль в груди, алоpecia, псориазоподобные высыпания или обострение псориаза; признаки и симптомы аллергической реакции, включающие анафилактику, ангиоотек, уртикарную сыпь, локальные или генерализованные высыпания; головокружение; депрессия, бессонница, ночные кошмары, снижение памяти, нарастание симптомов миастении, диарея, диспепсия, сухость во рту, боль в животе, снижение либидо, болезнь Пейрони, сексуальная дисфункция, системная красная волчанка, миалгия.

Тимолол малеат (системное применение)

Боль в конечностях, снижение толерантности к физическим нагрузкам, атриовентрикулярная блокада I и III степени, синусовартикулярная блокада, отек легких, ухудшение артериальной недостаточности, ухудшение стенокардии, вазодилатация, рвота, гипергликемия, гипогликемия, зуд кожи, повышенное потоотделение, эксфолиативный дерматит, артралгия, головокружение, слабость, снижение концентрации внимания, повышенная сонливость, негромоцитопеническая пурпура, хрипы, импотенция, нарушение мочеиспускания.

При системном применении тимолола малеата клинически значимые изменения стандартных лабораторных показателей отмечались крайне редко. Описаны легкие повышение остаточного азота, кальция, мочевой кислоты и триглицеридов плазмы крови; легкое снижение гемоглобина, гематокрита, холестерина липопротеинов высокой плотности, однако указанные изменения не прогрессировали и клинически не проявлялись.

Применение бета-адреноблокаторов может вызвать обострение псевдопаралитической миастении.

Передозировка

Данные по случайной или преднамеренной передозировке препарата отсутствуют.

Описаны случаи неумышленной передозировки глазных капель тимолола малеата с развитием системных эффектов передозировки бета-адреноблокаторов системного использования: головокружение, головная боль, одышка, брадикардия, бронхоспазм, остановка сердца. Наиболее ожидаемыми симптомами передозировки дорзоламида являются нарушение электролитного баланса, развитие ацидоза, возможные побочные эффекты со стороны центральной нервной системы. Лечение передозировки симптоматическое и поддерживающее. Следует контролировать уровень электролитов (прежде всего калия) и pH плазмы крови. Тимолол не выводится при помощи диализа.

Взаимодействие с другими лекарственными средствами

Специфических исследований взаимодействия препарата Дорзоламид® экстра с другими лекарственными средствами не проводилось. Тем не менее, существует возможность усиления гипотензивного эффекта и/или выраженной брадикардии при совместном применении офтальмологического раствора тимолола малеата и системных блокаторов кальциевых каналов, катехоламин-источающих средств, бета-адреноблокаторов, антиаритмических средств (включая амиодарон), гликозидов наперстянки, парасимпатомиметиков, опиоидных анальгетиков и ингибиторов моноаминоксидазы.

При совместном применении тимолола и ингибиторов изофермента CYP2D6 (например, хинидин или селективные ингибиторы обратного захвата серотонина) сообщалось о потенцированном эффекте системной блокады бета-адренорецепторов (например, снижение частоты сердечных сокращений, депрессия).

Несмотря на то, что входящий в состав препарата ингибитор карбоангидразы дорзоламид используется местно, он может проникать в системный кровоток. В клинических исследованиях офтальмологического раствора дорзоламида гидрохлорида не было выявлено расстройств кислотно-основного равновесия. Тем не менее, эти расстройства известны при системном использовании ингибиторов карбоангидразы и в ряде случаев могут сказываться на взаимодействии с другими лекарственными средствами (например, токсичность, связанная с терапией солициламидами в больших дозах). Вследствие этого возможность подобных взаимодействий должна приниматься во внимание у пациентов, получающих Дорзоламид® экстра.

Системные бета-адреноблокаторы могут усиливать гипотензивный эффект противодиабетических препаратов и гипертензию, являющуюся эффектом отмены клонидина (клофелина).

Несмотря на то, что при монотерапии препаратом Дорзоламид® экстра эффект на зрачок минимален или отсутствует, существуют единичные описания развития миидриазы при совместном применении тимолола малеата и адреналина.

Существует вероятность усиления системных эффектов ингибирования карбоангидразы при комбинированном применении местных и системных ингибиторов карбоангидразы. Так как данные о применении подобной комбинации отсутствуют, совместное применение препарата Дорзоламид® экстра и системных ингибиторов карбоангидразы не рекомендуется.

Способы указания

При появлении первых признаков или симптомов сердечной недостаточности использование препарата следует прекратить.

Влияние на способность управления транспортными средствами и механизмами

При использовании препарата возможно развитие побочных эффектов (см. раздел «Побочное действие»), которые у некоторых пациентов могут затруднять управление транспортными средствами или работу со сложными механизмами.

Форма выпуска

Капли глазные 20 мг/мл + 5 мг/мл.

По 5, 7 или 10 мл во флакон с капельницей из полиэтилена низкой плотности и крышкой с контролем первого вскрытия или во флакон с капельницей из полиэтилена высокого давления в комплекте с крышкой навинчиваемой и пробойной-капельницей, или во флакон из полиэтилена низкой плотности в комплекте с пробойной-капельницей и крышкой с контролем первого вскрытия, или во флакон из полиэтилентерефталата с капельницей пластиковой и крышкой с контролем первого вскрытия.

По 1 флакону из полиэтилентерефталата в пакете из фольгированной пленки или без него.

По 1 флакону из полиэтилена или полиэтилентерефталата или по 1 пакету из фольгированной пленки с флаконом из полиэтилентерефталата вместе с инструкцией по применению в пакете из картона.

Условия хранения

При температуре не выше 25 °С. Хранить в недоступном для детей месте.

Срок годности

2 года. После вскрытия флакона – 1 месяц. Не применять по истечении срока годности!

Условия отпуска

Отпускают по рецепту.

Владелец регистрационного удостоверения

ООО «Гротекс»
Россия, 195279, Санкт-Петербург
Индустриальный пр., д. 71, к. 2, лит. А
Тел.: +7 812 385 47 87
Факс: +7 812 385 47 88

Производитель/Организация, принимающая претензии

ООО «Гротекс»
Россия, 195279, Санкт-Петербург
Индустриальный пр., д. 71, к. 2, лит. А
Тел.: +7 812 385 47 87
Факс: +7 812 385 47 88
www.solopharm.com
www.dorzolan.ru